

# **KOSZULA MĘSKA KHAKI DO MUNDURU CODZIENNEGO Z KRÓTKIM RĘKAWEM**

## **1. OPIS OGÓLNY**

Koszula męska z przodu zapinana na guziki. Kołnierz na odcinanej stójce. Tył z fałdami po bokach z doszywanym karczkiem. Przód lewy - imitacja plisy szerokości 3 cm na aparat. Przód prawy - podwinięty 3 cm do spodu. Krawędź przodu overlockowana.

Na lewym i prawym przodzie naszyte kieszenie i patki zapinane na guziki.

Rękawy krótkie, w dole imitacja mankietika szerokości 3 cm na aparat.

Dół koszuli podwinięty do spodu na aparacie 0,7 cm.

## **2. NORMY I DOKUMENTY ZWIĄZANE**

PN-P-84518:1996 Wyroby odzieżowe. Terminologia.

PN-91/P-01831 Elementy wyrobów odzieżowych.

PN-83/P-84501 Wyroby konfekcyjne. Szwy.

PN-83/P-84502 Wyroby konfekcyjne. Ściegi.

PN-83/P-84506 Wyroby konfekcyjne. Badania odbiorcze.

PN-83/P-84507 Wyroby konfekcyjne. Stopnie jakości.

PN-EN ISO 3758:2006 Znaki informacyjne o sposobie konserwacji w postaci symboli graficznych

PN-P-84509:1997 Wyroby odzieżowe. Pakowanie, przechowywanie, transport.

PN-91/P-84504 Wyroby konfekcyjne. Wielkości.

lub

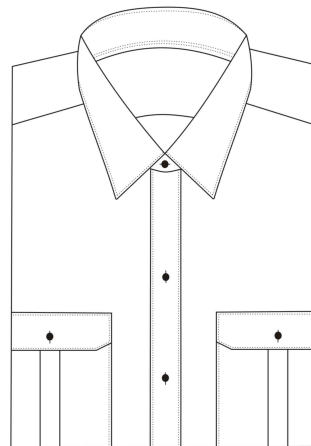
PN-EN 13402:2005 Wyroby odzieżowe. Wielkości.

PN-90/P-84531 Wyroby konfekcyjne. Oznaczenie.

PN-90/P-84530 Wyroby konfekcyjne. Składanie.

PN-80/P-81101 Nici odzieżowe. Postanowienia ogólne.

### 3. RUSUNEK MODELOWY.



### 4. WYMAGANIA TECHNICZNE

#### 4.1 WYKAZ MATERIAŁÓW ZASADNICZYCH I DODATKÓW

Lp.	Nazwa materiału	Symbol	Producent
1.	Tkanina zasadnicza – Hetman khaki 52% bawełna, 48% elana		
2.	Wkładka z naniesieniem: Kołnierz (2 warstwy + rogi) Stójka (1 warstwa) Patka (1 warstwa) Plisa (1 warstwa)		
3.	Nici - dobrane do koloru tkaniny		
4.	Guziki w kolorze tkaniny zasadniczej – dwudziurkowe Wzrost 170 – 14 szt. Wzrost 175-195 – 15 szt.		

#### 4.2 DANE DOTYCZĄCE TKANINY

**Hetman** – kolor oliwka

**Skala Pantona:** 16-1110 TC

**Masa powierzchniowa:** g/m<sup>2</sup> 120

**Masa liniowa:** o/w tex 8 x 2

**Skład surowca:** 48% elana, 52% bawełna

#### 4.3. ŚCIEGI MASZYNOWE

Szwy wg PN-83/P-84501

Ściegi wg PN-83/P-84502

- Szwy łączące wykonane na maszynach „overlock” i stębnówka winny wynosić 0,7 cm.
- Ilość ściegów maszynowych winna wynosić od 4-5 na 1 cm
- Przy obrabianiu dziurek po 12-14 ściegów na 1 cm

## **5 OPIS OBRÓBK**

### **5.1 Tył**

W tyle ułożone fałdki wg znaków.

Karczki złożyć prawymi stronami tkaniny do środka.

Między karczek spodni i wierzchni włożyć tył koszuli i przesyć szwem 0,7 cm od krawędzi.

Karczki przewinać do góry.

### **5.2 Przody**

Przód prawy podwinięty wg znaków do spodu.

Krawędź przodu prawego wykończona overlockiem.

W lewym przodzie wykonać imitację plisy szer. 3 cm na aparat 1,6 cm.

Na obu przodach naszyte kieszenie. Nad kieszeniami patki zapinane na guziki.

### **5.3 Kieszenie i patki**

W kieszeni pośrodku zaszyć kontrafałdę, wg znaków rozprasować.

Górną krawędź kieszeni podwinać wg znaków 1 cm + 2,5 cm i przestębnować dolną krawędź podwinięcia.

Kieszenie zaprasować wg szablonu. Nałożyć na przody wg znaków i nastębnować 0,1 cm od krawędzi. U góry kieszenie zamocować w trójkąt w celu zabezpieczenia przed pruciem.

Patki – na spodnie strony patek wierzchnich nałożyć wkład powlekany i zgrzać. Wierzchy patek z wkładami nałożyć na spody prawymi stronami do wewnątrz i odszyć 0,7 cm od krawędzi.

Patkę nałożyć na przód prawy i lewy 1,5 m od górnej krawędzi kieszeni i przestębnować 0,3 cm od krawędzi.

W patkach pośrodku wykonana dziurka pionowa.

### **5.4. Ramiona**

Ramiona przodów połączyć z ramionami karczów na maszynie overlock.

### **5.5. Kołnierz**

Na spodnią stronę główki kołnierza wierzchniego nałożyć spunktowany dwuwarstwowy wkład z tkaniny powlekanej i zgrzać.

Na rogi kołnierza nałożyć rożki i zgrzać. Wierzch kołnierza z wkładem nałożyć na spód kołnierza prawymi stronami do wewnątrz i odszyć. Kołnierz wywrócić, rogi wykonać tak, aby były jednakowe, obciągnąć do spodu. Kołnierz przestębnować 0,3 cm od krawędzi.

Na spodnią stronę stójki wierzchniej nałożyć wkład z tkaniny powlekanej w odległości 1,1 cm od dolnej krawędzi tkaniny i zgrzać.

### **5.6. Rękawy**

W dole rękawa wykonać imitację mankietika szer. 3,0 cm na aparat. Rękawy wszyć do wykroju pach na maszynie overlock 5-nitkowym. Boki koszuli i rękawów połączyć maszyną overlock 5-nitkowym, wszywając jednocześnie w prawy bok znaki ostrzegawcze ze składami surowcowymi odległości 6,5 cm od pach, a w odległości 12 cm od podwiniętego dołu łątkę brakarską.

Zamocować u dołu szew zszycia rękawów.

### **5.7. Dziurki**

Dziurki w lewym przodzie i patkach wykonać wg tabeli wymiarów stałych.

### **5.8. Guziki**

Guziki w prawym przodzie przyszyć wg dziurek wykonanych w lewym przodzie.

Zapasowy guzik doszyć od spodu w dole przodu prawego.

### **5.9. Dół koszuli.**

Dół koszuli podwinąć od spodu na aparacie 0,7 cm i przestębnować.

### **5.10 Wykończenie**

Etykietę zakładową przyszyć pod guzik (widoczny w tyle koszuli na wkładzie).

Koszulę oczyścić z końców nici, uprasować i złożyć.

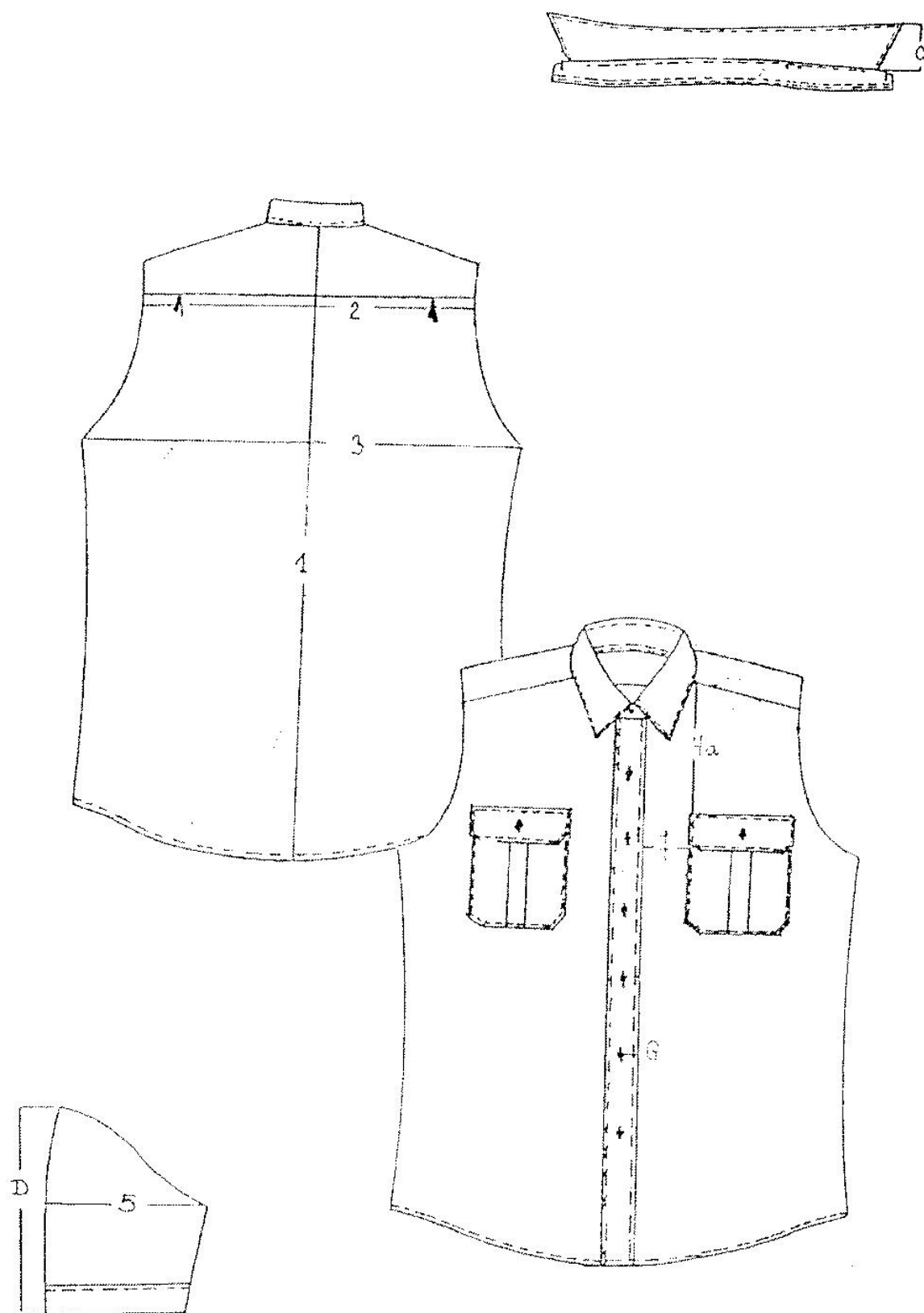
### **5.11 Składanie i prasowanie**

Koszulę złożoną na wkładzie tekturowym włożyć do torby foliowej a następnie pakować po 10 szt. w jednej wielkości do kartonu. Karton skleić taśmą, na krótszym boku kartonu nakleić etykietę zbiorczą.

## 6. ZESTAWIENIE ELEMENTÓW SKŁADOWYCH

Rodzaj tkaniny	Lp.	Nazwy części składowych	Ilość części
Tkanina zasadnicza	1.	Przód	2
	2.	Tył	1
	3.	Karczek	2
	4.	Rękaw	2
	5.	Mankiet	4
	6.	Domek klasyczny rękawa	2
	7.	Kołnierz	2
	8.	Stójka	2
	9.	Kieszka	2
	10.	Patki	4
	Razem		23
Wkładka powlekana	1.	Kołnierz	2
	2.	Plisa	1
	3.	Mankiet	2
	4.	Stójka	1
	5.	Patka	2
	6.	Rogi kołnierza	2
	Razem		10
RAZEM			33

## 7. RYSUNKI TECHNICZNE

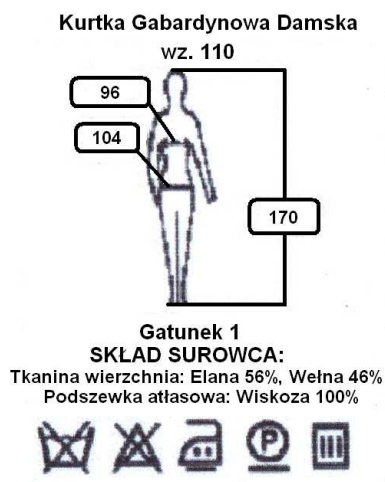


## 8.KARTA TECHNICZNA WYROBU

KOŁNIERZ: <b>6491</b>	STĘBŃÓWKI	KOŁNIERZ: <b>3 mm</b>
STÓJKA: <b>6491</b>		MANKIETY: <b>3 mm</b>
FISZBINY: <b>x</b>		PLISA: <b>5 mm</b>
PRZÓD L: <b>2135 imitacja na 3,0 cm</b>		RAMIONA: <b>x</b>
PRZÓD P: <b>2135 podwinięty 3,0 cm overlock</b>		KIESZEŃ: <b>1 mm</b>
TYŁ: <b>2135 z fałdami po bokach</b>		KARCZEK: <b>x</b>
KARCZEK: <b>6491</b>		PACHY: <b>x</b>
RĘKAW: <b>6491 długi</b>		PATKI: <b>x</b>
MANKIET: <b>6491 „a” okrągły</b>		PATKI: <b>3 mm</b>
WYKOŃCZENIE ROZCIĘCIA W RĘKAWIE: <b>domек klasyczny</b>		
KIESZEŃ: <b>2135 x 2/patka 2135 x 4</b>		
WYKOŃCZENIE DOŁU KOSZULI: <b>0,7 cm</b>		
DŁUGOŚĆ KOSZULI: <b>x</b>		

MONTAŻ	PACHY: <b>overlock</b>
	BOKI: <b>overlock</b>
	RAMIONA: <b>overlock</b>
GUZIKI	PRZÓD: <b>7/8</b>
	ZAPASOWY: <b>1</b>
	MANKIETY: <b>2 guziki/1 dziurka</b>
	KIESZEŃ: <b>2</b>
	KOŁNIERZ: <b>x</b>
	INNE: <b>x</b>
Odległość między guzikami: <b>I-5,5 następ. 9,0 cm</b>	
Składanie:	
Rozmiar/wzrost:	

### WZÓR ETYKIETY



## 9. OZNAKOWANIE

### Oznakowanie

Etykieta powinna znajdować się na wierzchu wyrobu i zawierać:

- adres firmy
- znak firmowy
- nazwa wyrobu
- symbol wyrobu
- wielkość
- jakość
- numer zlecenia
- skład surowcowy

Rewers etykiety powinien zawierać przepis konserwacji.

Przykład:

Sposób konserwacji:

wg PN-EN ISO 3758:2006 Tekstyli. Znaki informacyjne o sposobie konserwacji w postaci symboli graficznych